

Ing. Jerzy Nowak - Hydroldea
Škrbeňská 1751

739 34 Šenov

Česká republika

VÁŠ DOPIS ZN.	ČÍSLO JEDNACÍ	SPISOVÁ ZNAČKA	DATUM
	LCR109/001556/2015		19. listopadu 2015
VYŘIZUJE	TELEFON	GSM	FAX
Ing. Kuchařová	596 109 114	724 523 598	---
			E-MAIL
			kucharova.ls109@lesy-cr.cz

Věc: Vyjádření ke stavbě „Lutyňka, Bohumín – Nová Ves, ř. km 3,071 – 5,717, ochrana proti velkým vodám“ – II. etapa - k.ú. Dolní Lutyně.

SO 02 – Rvitalizace Lutyňky a nová PB hráz v km 3,340 – 4,450

(součástí této etapy je i odstranění stavby „Úprava Lutyňky“ v úseku km 3,340 – 4,450)

Lesy České republiky, s.p. se sídlem Přemyslova 1106/19, Nový Hradec Králové, Hradec Králové, PSČ 500 08, mají právo hospodařit s majetkem státu, mimo jiné s níže uvedenými pozemky na základě rozhodnutí Ministerstva zemědělství ČR č.j. 2406/92-1000 z 26.5.1992, rozhodnutí Ministerstva zemědělství ČR č.j. 5390/94-10 z 27.10.1994 a delimitačního protokolu ze dne 28.12.1995. Lesy České republiky, s.p. je státem pověřenou právnickou osobou ve smyslu ustanovení §4 odst.1 zákona č.289/1995 Sb., v platném znění.

Pozemky v působnosti LČR, s.p.:

Přímo dotčené:

Katastrální území: Dolní Lutyně
Parcela číslo: 3900/2 (lesní pozemek s ochranou PUPFL)

Sousední a do 50m:

Katastrální území: Dolní Lutyně
Parcela číslo: 3900/2 (lesní pozemek s ochranou PUPFL)
3905 (ostatní plocha/neplodná půda, bez ochrany PUPFL)

Revír 6 – Borek, revírník pan Pavlík, tel.: 725 257 669

Lesy České republiky, s.p., zastoupené generálním ředitelem Ing. Danielem Szórádem, Ph.D., na základě jeho jmenování do funkce generálního ředitele státního podniku Lesy České republiky, s.p., Lesní správa Ostrava, dle pověření zastoupena Ing. Janem Honsou lesním správcem, vyjadřují **SOUHLAS** s dočasným použitím pozemku s právem hospodařit pro LČR, s.p. (p.č. 3900/2 k.ú. Dolní Lutyně) pro provedení prací na pozemku sousedním (p.č. 3908/1 k.ú. Dolní Lutyně) a s umístěním a provedením výše uvedené stavby na pozemcích sousedních s pozemky s právem hospodařit pro LČR, s.p., **a to pouze za současného dodržení následujících podmínek:**

- 1. Výše uvedená stavba bude umístěna a provedena dle předložené projektové dokumentace (PD) a Průvodní a souhrnné technické zprávy, tj. krom cca 205m² dočasného záboru pozemku p.č. 3900/2 k.ú. Dolní Lutyně nebudou výše uvedené sousední pozemky stavbou nijak dotčeny!!!**

2. Všechny současné způsoby odvodnění v daném území týkající se práv výše uvedených pozemků s právem hospodařit pro LČR, s.p. budou zachována (kanály, výústě meliorací a pod.) a budou při provádění stavby nejen respektovány, ale také zapracovány do následujícího stupně PD tak, aby bylo zřejmé jejich bezproblémové navázání na odtokové poměry a koryto vodního toku Lutyňka tak, aby nedocházelo ke kolizím.
3. Na LS Ostrava byla doručena PD (projektová dokumentace) se zpracovaným záborovým elaborátem, znázorňujícím plochu určenou k dočasnému odnětí po dobu stavby za účelem zpřístupnění stavebního pozemku, včetně udání výměry dočasného záboru o velikosti 205m². S předloženým záborovým elaborátem pro dočasné odnětí a uzavření nájemní smlouvy souhlasíme. Výměra záboru + znázornění záboru - viz. příloha.
4. Na LS Ostrava bude doručena PD (projektová dokumentace) pro stavební řízení k nahlédnutí a odsouhlasení.
5. **Trvalé omezení pozemku pro plnění funkcí lesa nebude třeba, pozemek bude po ukončení stavby prost stavebních a terénních úprav a jako takový bude, po provedené technické a biologické rekultivaci, vrácen plnění funkcí lesa.**
6. Projekt technické a biologické rekultivace bude předložen LS Ostrava k nahlédnutí a odsouhlasení!
7. **Napadená dřevní hmota, nacházející se na dočasně odňaté části pozemku z PUPFL s právem hospodařit pro LČR, s.p., je vlastnictvím LČR, s.p. O způsobu adjustace a dalšího naložení s napadenou dřevní hmotou** (tj. místo určení místa uložení kmenů, způsob likvidace klestu, způsob značení a předávky kácených stromů,... apod.) bude dohodnuto předem - **bude proveden** samostatný písemný zápis, který podepíší obě strany. Kopie tohoto protokolu bude min. jeden kalendářní týden před prováděním těchto prací prokazatelně stavebníkem doručena na LS Ostrava.
K tomuto úkonu bude revírníkovi předloženo k nahlédnutí toto vyjádření včetně příloh a platné stavební povolení, rozhodnutí Orgánu státní správy lesa o dočasném odnětí z PUPFL (s nabytím právní moci) a platná nájemní smlouva.
8. Provedení případných nutných ořezů bude konzultováno a odsouhlaseno revírníkem. V případě dohody budou ořezy provedeny v rovině kmene a opatřeny pigmentovaným nátěrem zabraňujícím vstupu hniloby a dřevokazného hmyzu do ran. Druh přípravku bude odsouhlasen revírníkem – samostatný písemný zápis, který podepíší obě strany. **O způsobu dalšího naložení s napadenou dřevní hmotou** (tj. místo určení místa uložení, způsob likvidace klestu, způsob značení a předávky kácených stromů,... apod.) bude dohodnuto předem, **což bude součástí výše uvedeného zápisu.** Kopie tohoto protokolu bude min. jeden kalendářní týden před prováděním těchto prací prokazatelně stavebníkem doručena na LS Ostrava.
K tomuto úkonu mu bude předloženo k nahlédnutí toto vyjádření včetně příloh a platné stavební povolení (s nabytím právní moci).
9. Hranice pozemků p.č. 3900/2 a 3905 k.ú. Dolní Lutyně, těsně přiléhající ke stavbě (k hranici staveniště – viz. příloha) a rozsah dočasného záboru p.č. 3900/2 k.ú. Dolní Lutyně bude, před zahájením prací, jednoznačně vyznačena a min. 14 dní před započítáním prací protokolárně odsouhlasena pověřeným zástupcem Lesní správy Ostrava (pan Pavlík) samostatným zápisem, jehož jedna kopie bude stavebníkem neprodleně doručena na LS Ostrava.

K tomuto úkonu mu bude předloženo k nahlédnutí toto vyjádření včetně příloh, Rozhodnutí Orgánu státní správy lesa o dočasném odnětí pozemku z pozemků určených k plnění funkcí lesa s nabytím právní moci, platná nájemní smlouva a platné stavební povolení (s nabytím právní moci).

10. Stromy nacházející se v těsné blízkosti staveniště (do vzdálenosti 2m od hranice dočasného záboru) budou chráněny bandáží nebo bedněním o výšce min. 2m.
11. **Před zahájením územního řízení, na základě vydání souhlasného koordinovaného stanoviska a souhlasného stanoviska OSSL (orgánu státní správy lesa) – není-li součástí koordinovaného stanoviska, bude, na dobu provádění stavby, vydáno rozhodnutí o dočasném odnětí dotčené části výše uvedeného pozemků určeného k plnění funkcí lesa, dle námi odsouhlaseného záborového elaborátu a technické a biologické (tato bude chráněná oplocenkou nebo individuální ochranou) rekultivace – viz. výše.**
12. Součástí Rozhodnutí o dočasném odnětí částí pozemků z PUPFL, bude projekt následné technické i biologické rekultivace dotčené části lesního pozemku, kterýžto bude navrácen zpět k plnění funkcí lesa.
13. Pozemek bude, po ukončení stavby a současně před jeho předáním zpět, urovnán, prost odpadů, odpadků, výkopových zemin, stavebního materiálu, vypouštění odpadních a dešťových vod a bude bez vzniku bezodtokých míst.
14. LČR budou uhrazeny škody na produkčních funkcích lesa vzniklých dočasným odnětím pozemku určeného k plnění funkcí lesa dle znaleckého posudku, který bude v jednom vyhotovení předložen LS Ostrava k odsouhlasení a uplatnění, a to nejpozději při podpisu úplatné nájemní smlouvy.
Údaje LHP pro dotčené pozemky budou zhotoviteli výpočtu poskytnuty úplatně LS Ostrava.
15. **Před zahájením stavebního řízení, na základě vydání souhlasného koordinovaného stanoviska a souhlasného stanoviska OSSL (orgánu státní správy lesa) – není-li součástí koordinovaného stanoviska, územního rozhodnutí a Rozhodnutí OSSL o dočasném odnětí, s nabytím právní moci, bude, na dobu provádění stavby, uzavřena úplatná nájemní smlouva k části výše uvedeného pozemku, dočasně odňatého z PUPFL, který bude sloužit stavbě. Tato bude platná od data vstupu na pozemek do zřízení věcného břemene (VB). Součástí jejich ujednání bude i záruka a následná péče rekultivované plochy biologické rekultivace po dobu, než bude porost. tzv. zajištěn (odrostlý vlivu zvěře a buřně).**
16. **Při předávání pozemku zpět, po provedení biologické rekultivace, budou revírníkovi předány listy o původu sadebního materiálu – originály.**
17. Zahájení stavebních prací bude oznámeno vlastníkovu pozemků 2 měsíce před zahájením stavby doporučeným dopisem.
18. Případnou objednávku nebo smlouvu k fakturaci škod na produkčních funkcích lesa a MLZ nutno dodat společně se znaleckým posudkem.
19. **Prílehlé pozemky a části pozemků, určené i neurčené k plnění funkcí lesa, mimo vyhrazený dočasný zábor, nesmí být poškozovány ukládáním odpadů, odpadků, výkopových zemin, stavebního materiálu, vypouštěním odpadních a dešťových vod, pojezdem a stáním motorových vozidel a stavebních strojů a nebudou požadovány zásahy do lesního porostu. Zkrátka nebudou užívány či poškozovány.**

LCR109/001556/2015

19. listopadu 2015

20. Po ukončení prací budou veškeré povrchy uvedeny do náležitého stavu. Tj. **po ukončení stavby, před zahájením závěrečné kontrolní prohlídky**, bude:
- provedeno předání dotčené části předmětného pozemku zpět s provedením řádné technické a biologické rekultivace, o čemž bude vyhotoven předávací protokol (pan Pavlík), jehož kopii zašle stavebník ihned na LS Ostrava (+ kopie průvodních listů sadebního materiálu).
 - **provedena kontrola lesního pozemku podél odsouhlasené hranice, o čemž bude vyhotoven předávací protokol (viz. revírník), jehož kopii zašle stavebník na LS Ostrava.**
21. Stavebník ke každé další žádosti na LS Ostrava, která se týká výše uvedených pozemků, přiloží **vždy** kopii tohoto vyjádření, včetně příloh.
22. **K vypořádání majetkových poměrů budou použity výhradně vzory tiskopisů LČR s.p.**

Toto vyjádření má platnost do 31.12.2016

UPOZORNĚNÍ:

V případě, že bude zažádáno o dočasné odnětí pozemku z PUPFL, má se za to, že žadatel, investor, stavebník či jiná osoba, v jejímž zájmu bude výše uvedené konáno, souhlasí bez připomínek, s celým výše uvedeným textem a jsou si vědomi možnosti právního vymáhání jeho plnění a úhrady újmy vzniklé z jeho neplnění a to i přesto, že některá z těchto ujednání nebudou součástí smluv.

Přílohy:

Vypracované fy Ing. Jerzy Nowak – Hydroldea, Škrbeňská 1751, 739 34 Šenov

- kopie výkresu „Koordinační situační výkres“ – části týkající II. etapy, SO 02, M 1:2000
- kopie výkresu „Vzorových příčných řezů SO 02“, M 1:100
- kopie výkresu „Celkový situační výkres SO 02“, M 1:1000 s vyznačením staveniště a dočasným záborem pozemku p.č. 3900/2 k.ú. Dolní Lutyně
- kopie přílohy Průvodní a souhrnné tech. zprávy – údaje o dotčených pozemcích (p.č. 3900/2 k.ú. Dolní Lutyně)
- kopie výkresu „Situační širších vztahů“, M 1:20000
- kopie výkresu „Katastrální situační výkres SO 02“, M 1:1000

Veškeré přílohy jsou opatřeny razítkem LČR, s.p., LS Ostrava a číslem jednacím.

[07]
Lesy České republiky, s.p.
se sídlem Přemyslova 1106/19, Nový Hradec Králové
500 48 Hradec Králové
IČ: 42196451, DIČ: CZ42196451
Lesní správa Ostrava
Těšínská 993, 739 34 Šenov

Ing. Jan Honsa

lesní správce

Lesní správa Ostrava

Toto vyjádření není nabídkou na uzavření smlouvy nebo přijetím nabídky.

Je-li toto vyjádření součástí jednání o smlouvě, bere adresář vyjádření na vědomí, že z této zprávy nelze vyvozovat povinnost státního podniku uzavřít smlouvu, a že toto vyjádření nemůže založit adresátovo důvodné očekávání v uzavření smlouvy. K uzavření smlouvy dojde nejdříve okamžikem podpisu smlouvy na jejím písemném vyhotovení oprávněnými zástupci smluvních stran. Ukončení jednání o smlouvě ze strany podniku v jakémkoli fázi jednání, a to i bez vážného důvodu, nemůže být považováno za protiprávní či umožňující vznik jakýchkoli závazků podniku nebo nároků vůči podniku.

Údaje o dotčených pozemcích

vše v kat. území Dolní Lutyně

parc. č.	druh pozemku	velikost	LV	vlastnické právo	trvalý záběr	dočasný záběr
KN	(způsob využití)	[m ²]		(právo hospodaření)	[m ²]	[m ²]
3900/2	lesní pozemek	648898	783	Česká republika Lesy České republiky, s.p., Přemyslova 1106/19, Hradec Králové, 50008	0	205
3908/1	vodní plocha	20943	1371	Česká republika Povodí Odry, státní podnik, Varenská 3101/49, Ostrava, 70200	382	9157
3909	ostatní plocha	20410	1371	Česká republika Povodí Odry, státní podnik, Varenská 3101/49, Ostrava, 70200	607	11818
3923/1	vodní plocha	18421	10002	Česká republika Státní pozemkový úřad, Husinecká 1024/11a, Žižkov, Praha 3, 13000	227	300
3924	trvalý travní porost	20105	2157	Kusálk Tomáš Dolní Marklovice 152, Petrovice u Karviné, 73572	6449	2568
3925	trvalý travní porost	54618	10002	Česká republika Státní pozemkový úřad, Husinecká 1024/11a, Žižkov, Praha 3, 13000	22733	4223
3926	trvalý travní porost	22778	2157	Kusálk Tomáš Dolní Marklovice 152, Petrovice u Karviné, 73572	6133	2702
3927	trvalý travní porost	63583	10002	Česká republika Státní pozemkový úřad, Husinecká 1024/11a, Žižkov, Praha 3, 13000	5504	20873

22.10.2021/108/2011

Lesy České republiky, s.p.

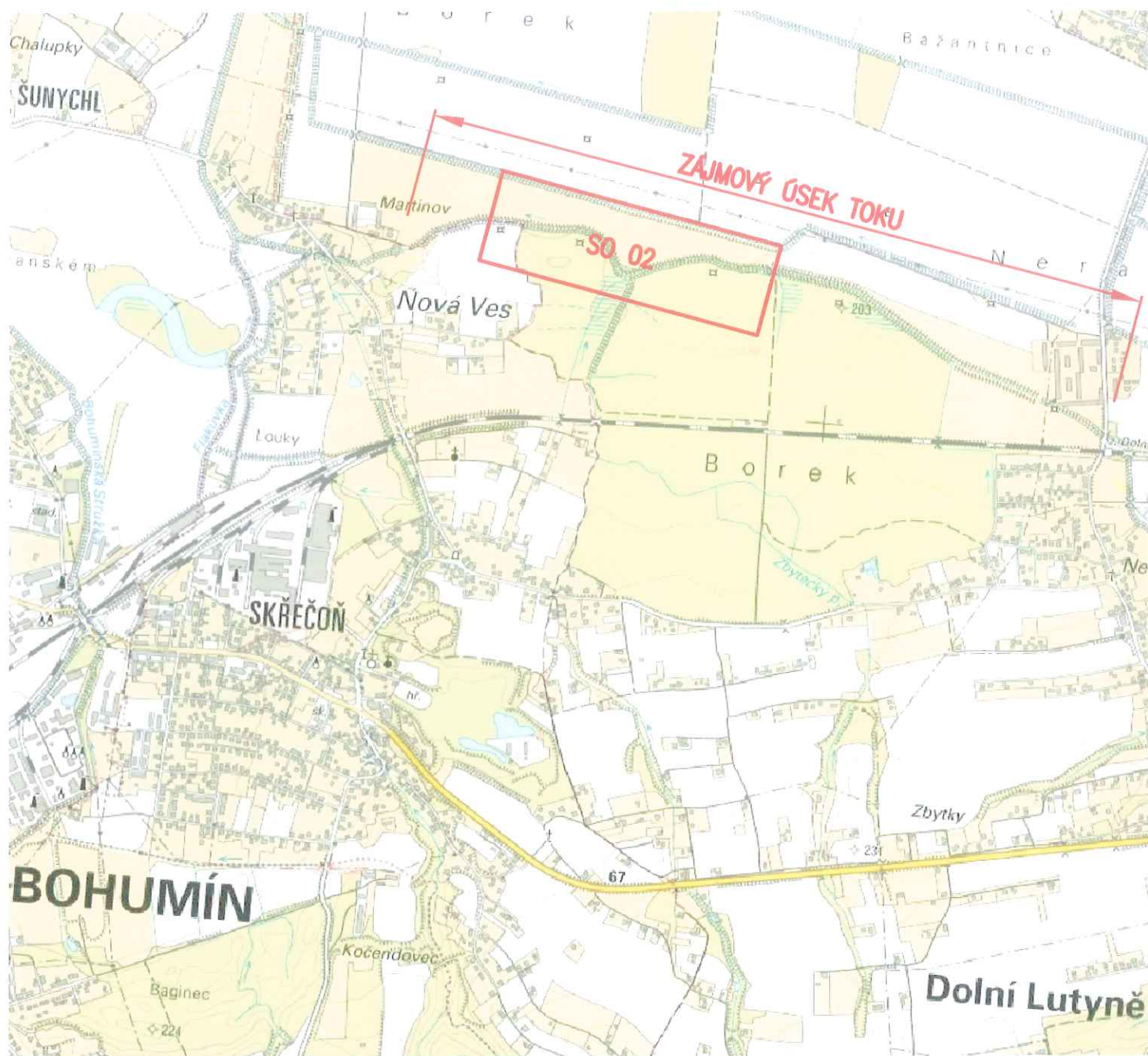
se sídlem Přemyslova 1106/19, Nový Hradec Králové

500 08 Hradec Králové

IČ: 42196451, DIČ: CZ42196451

Lesní správa Ostrava

Těšínská 993, 739 34 Šenov

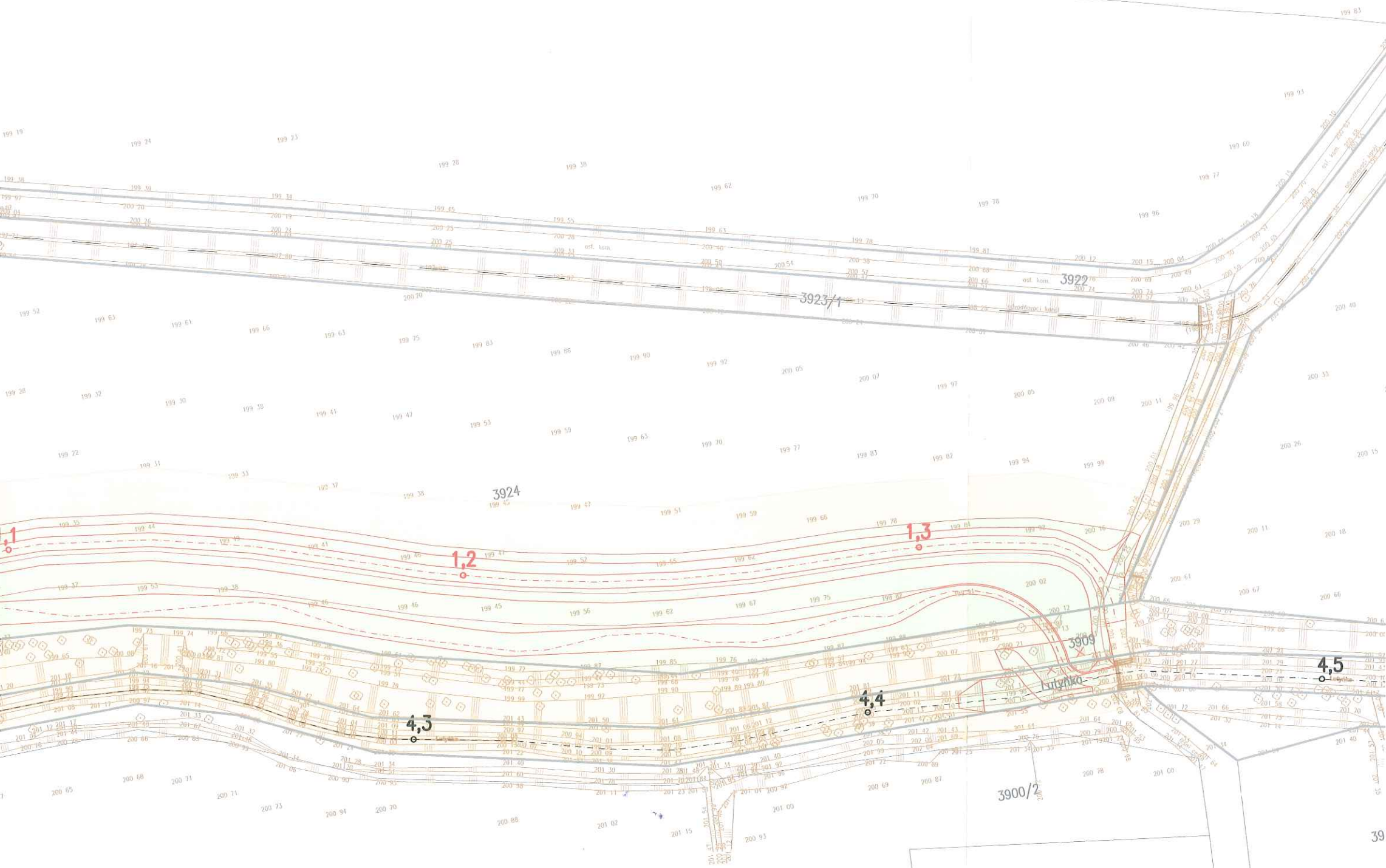


LCR109/001176/2015

Lesy České republiky, s.p. [07]
se sídlem Přemyslova 1106/19, Nový Hradec Králové
500 08 Hradec Králové
IČ: 42196451, DIČ: CZ42196451
Lesní správa Ostrava
Těšínská 993, 739 34 Šenov

převzato z mapového serveru ArcGis

<p>Ing. Jerzy Nowak Hydro dea Projekty vodního stavitelství</p>		<p>Ing. Jerzy Nowak Škrbeňská 1751, 739 34 Šenov tel: 776 023 980 e-mail: nowak@hydroidea.cz www.hydroidea.cz</p>	
<p>Vypracoval: Mgr. Maryla Nowaková</p>		<p>Zakázkové č.: 13.049</p>	
<p>Kontroloval: Ing. Jerzy Nowak</p>		<p>Verze výkresu: 140422</p>	
<p>Akce: "Lutyňka, Bohumín – Nová Ves, ř. km 3,071–5,717, ochrana obce proti velkým vodám" II. etapa – protipovodňová opatření revitalizačního charakteru</p>		<p>Stupeň: DUR</p>	<p>Datum: 04/2014</p>
<p>Příloha: Situace širších vztahů</p>		<p>Měřítko: 1:20 000</p>	<p>Výtisk č.:</p>
		<p>Č.přil.: C.1</p>	




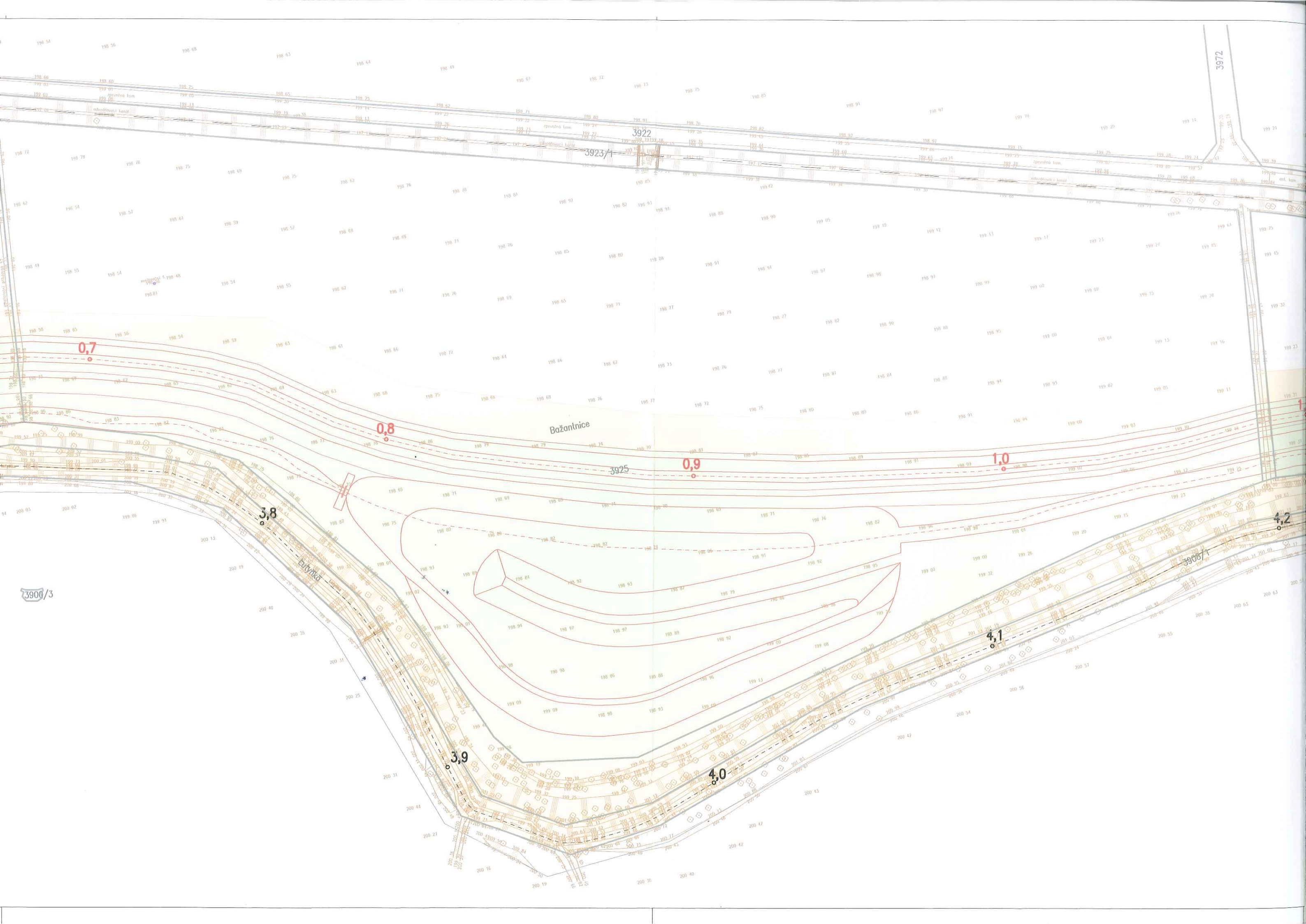
LEGENDA

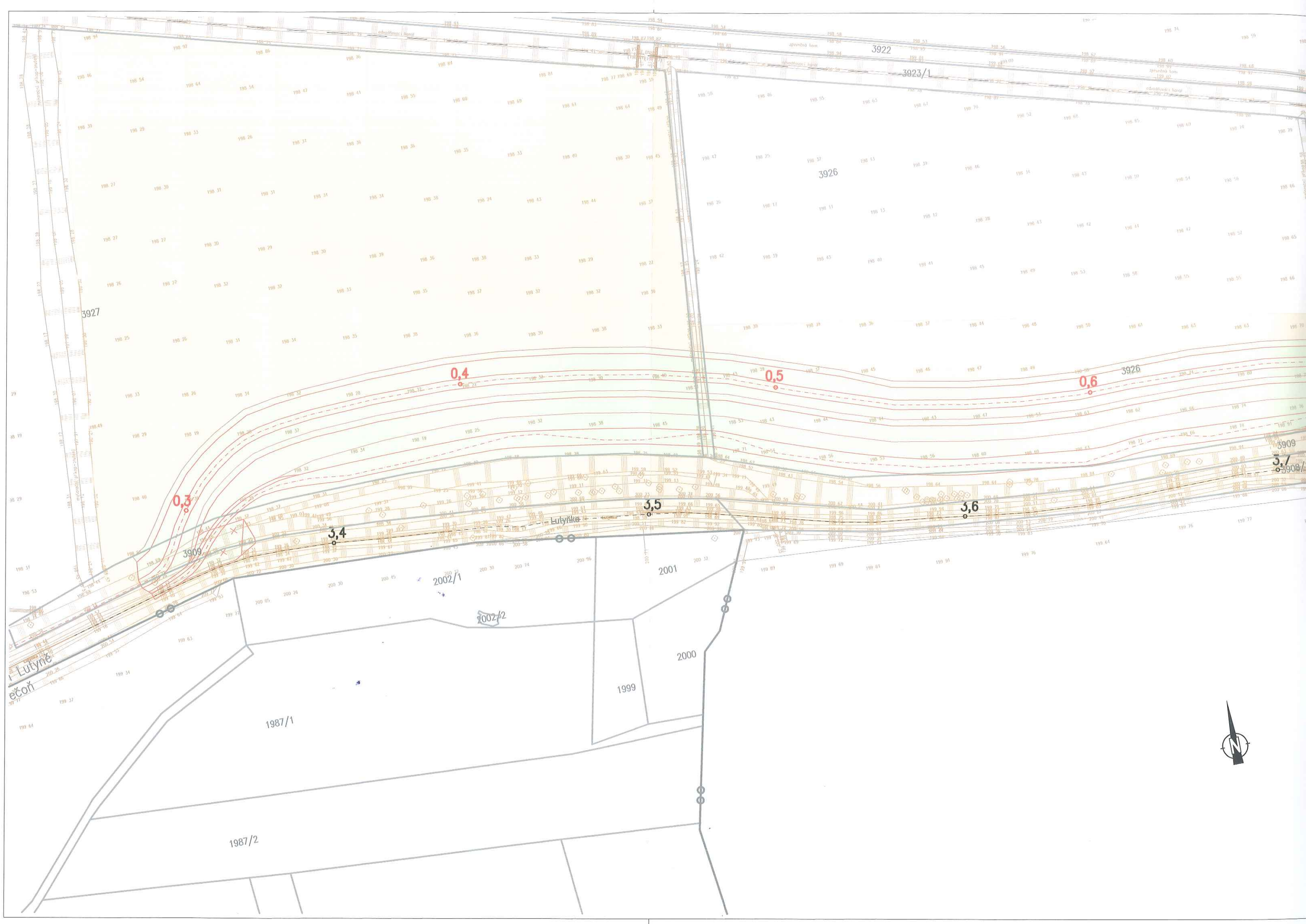
- NÁVRH STAVBY
- 0,1 — OSA HRÁZE SE STANIČENÍM
- 3,4 — OSA TOKU SE STANIČENÍM
- KATASTRÁLNÍ MAPA
- ZAMĚŘENÝ TERÉN
- DOČASNÝ ZÁBOR
- TRVALÝ ZÁBOR

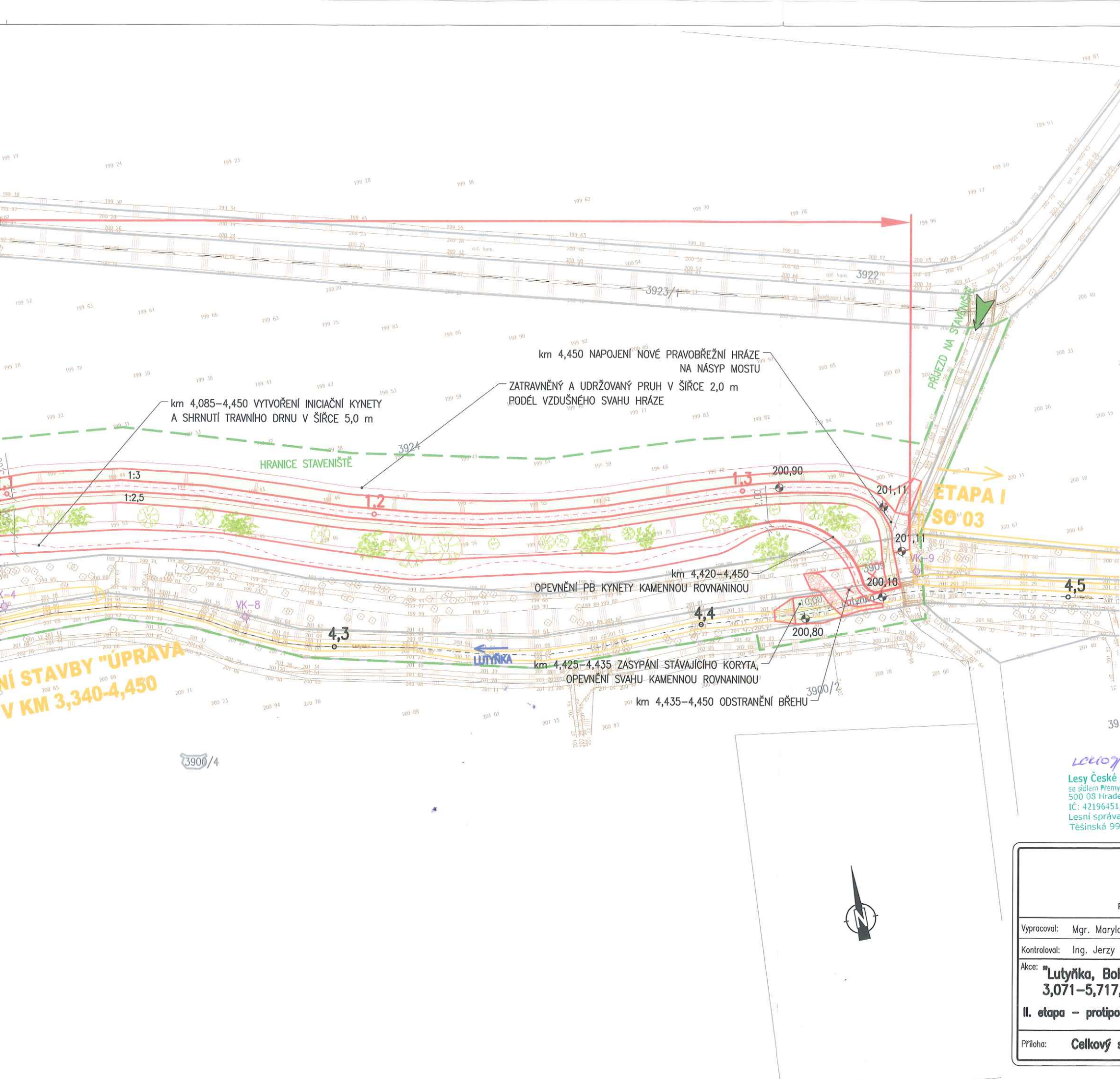
LCR107/001113/2015 [07]
 Lesy České republiky, s.p.
 se sídlem Přemyslova 1105/13, Nový Hradec Králové
 500 08 Hradec Králové
 IČ: 42196451, DIČ: CZ42196451
 Lesní správa Ostrava
 Těšínská 993, 739 34 Šenov



 Projekty vodního stavitelství		Ing. Jerzy Nowak Škrbeňská 1751, 739 34 Šenov tel: 776 023 980 e-mail: nowak@hydroidea.cz www.hydroidea.cz	
Vypracoval:	Mgr. Maryla Nowaková	Zakázkové č.: 13.049	
Kontroloval:	Ing. Jerzy Nowak	Verze výkresu: 140423	
Akce: "Lutyňka, Bohumín – Nová Ves, ř. km 3,071–5,717, ochrana obce proti velkým vodám" II. etapa – protipovodňová opatření revitalizačního charakteru		Stupeň:	Datum:
		DUR	04/2014
Příloha: Katastrální situační výkres SO 02		Měřítko: 1:1000	Výtisk č.:
		Č.přil.: C.4	







LEGENDA

- NÁVRH STAVBY
- SOUVISEJÍCÍ OPATŘENÍ
- ZAMĚŘENÍ
- KATASTRÁLNÍ MAPA
- HRANICE STAVENIŠTĚ
- OSA HRÁZE SE STANIČENÍM
- OSA TOKU SE STANIČENÍM
- VYBRANÉ PŘÍČNÉ ŘEZY (VZOROVÉ)
- GEOLOGICKÁ SONDA S OZNAČENÍM
- ZATRAVNĚNÍ
- KAMENNÁ ROVNANINA
- ZPEVNĚNÍ KORUNY HRÁZE

LC107/00112/2016
Lesy České republiky, s.p.
se sídlem Přemyslova 1106/13, Nový Hradec Králové
500 08 Hradec Králové
IČ: 42196451, DIČ: CZ42196451
Lesní správa Ostrava
Těšínská 993, 739 34 Šenov

Ing. Jerzy Nowak Hydroidea Projekty vodního stavitelství		Ing. Jerzy Nowak Škrbeňská 1751, 739 34 Šenov tel: 776 023 980 e-mail: nowak@hydroidea.cz www.hydroidea.cz	
Vypracoval: Mgr. Maryla Nowaková		Zakázkové č.: 13.049	
Kontroloval: Ing. Jerzy Nowak		Verze výkresu: 140424	
Akce: "Lutyňka, Bohumín – Nová Ves, ř. km 3,071–5,717, ochrana obce proti velkým vodám"		Stupeň: DUR	Datum: 04/2014
II. etapa – protipovodňová opatření revitalizačního charakteru		Měřítko: 1:1000	Výtisk č.:
Příloha: Celkový situační výkres SO 02		Č.přil.: C.2	

SO 02 REVITALIZACE LUTYŇKY A NOVÁ PB HRÁZ V km 3,340-4,450

HRANICE STAVENIŠTĚ

km 3,815–4,085 PRŮTOČNÁ VODNÍ NADRŽ,
ROZDĚLENÁ ZEMNÍM VALEM NA PRŮTOČNOU A NEPRŮTOČNOU ČÁST,
HLOUBKA CCA 2,0 m, LITORÁLNÍ PÁSMO O ŠÍŘCE CCA 10,0 m
S VODOMILNÝMI ROSTLINAMI

km 0,285–1,353 (DLE STANIČENÍ HRÁZE)
VYVÝŠENÁ LAVICE PODÉL NÁVODNÍ STRANY
HRÁZE O ŠÍŘCE 2,0 m

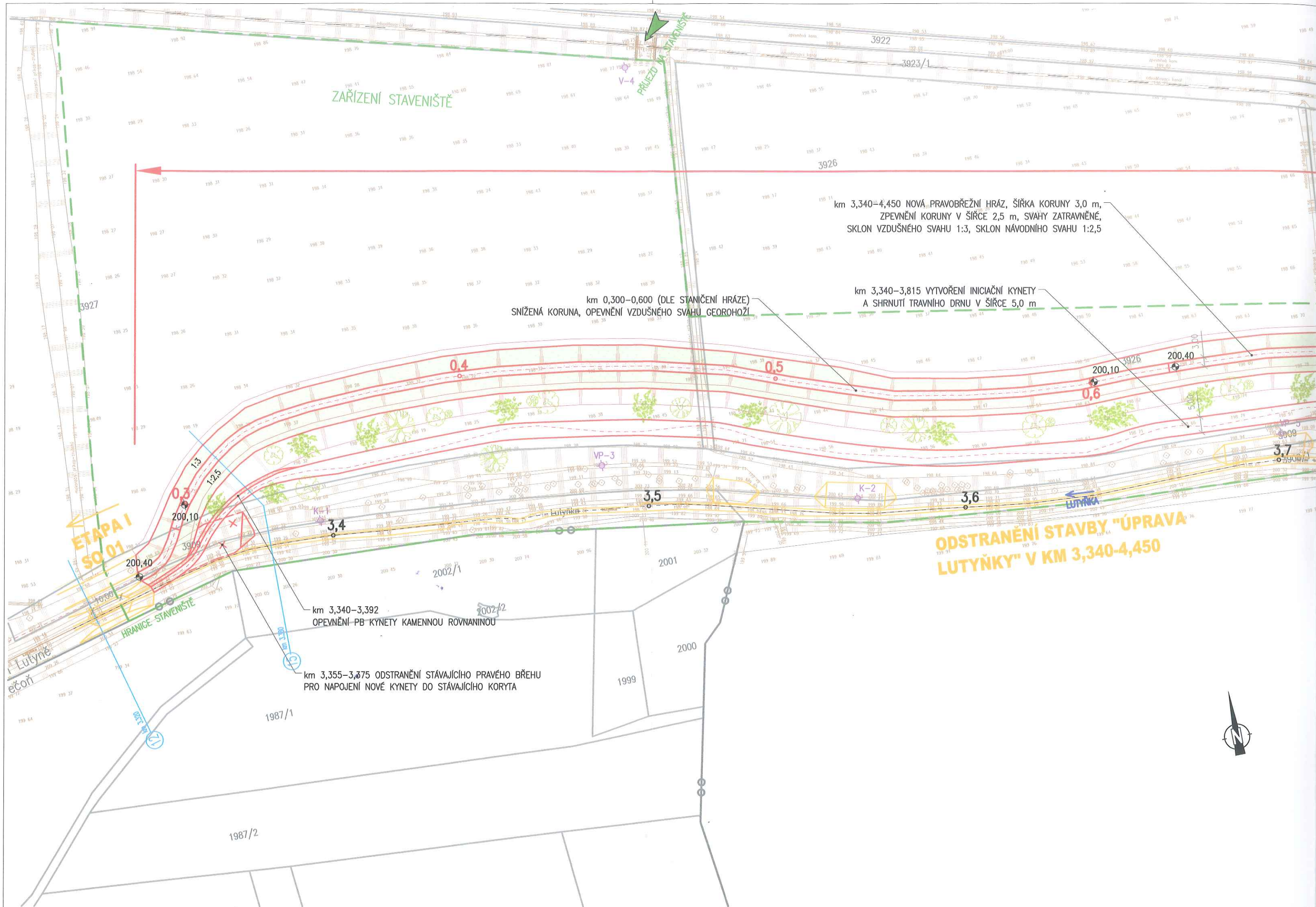
km 3,814 STABILIZAČNÍ PRAH NA VÝTOKU
Z VODNÍ NÁDRŽE

PRŮTOČNÁ ČÁST VODNÍ NÁDRŽE

NEPRŮTOČNÁ ČÁST VODNÍ NÁDRŽE

LITORÁLNÍ PÁSMO

**ODSTRANĚN
LUTYŇKY" V**



ZAŘÍZENÍ STAVENIŠTĚ

PRÍJEZD NA STAVENIŠTĚ

3927

ETAPA I
SO 01

HRANICE STAVENIŠTĚ

Lutyňka

10.00

1987/1

1987/2

km 3,340-3,392
OPEVNĚNÍ-PB KYNETY KAMENNOU ROVNANINOU

km 3,355-3,375 ODSTRANĚNÍ STÁVAJÍCÍHO PRAVÉHO BŘEHU
PRO NAPOJENÍ NOVE KYNETY DO STÁVAJÍCÍHO KORYTA

km 0,300-0,600 (DLE STANIČENÍ HRÁZE)
SNIŽENÁ KORUNA, OPEVNĚNÍ VZDUŠNÉHO SVAHU GEORHOŽÍ

km 3,340-4,450 NOVÁ PRAVOBŘEŽNÍ HRÁZ, ŠÍŘKA KORUNY 3,0 m,
ZPEVNĚNÍ KORUNY V ŠÍŘCE 2,5 m, SVAHY ZATRAVNĚNÉ,
SKLON VZDUŠNÉHO SVAHU 1:3, SKLON NÁVODNÍHO SVAHU 1:2,5

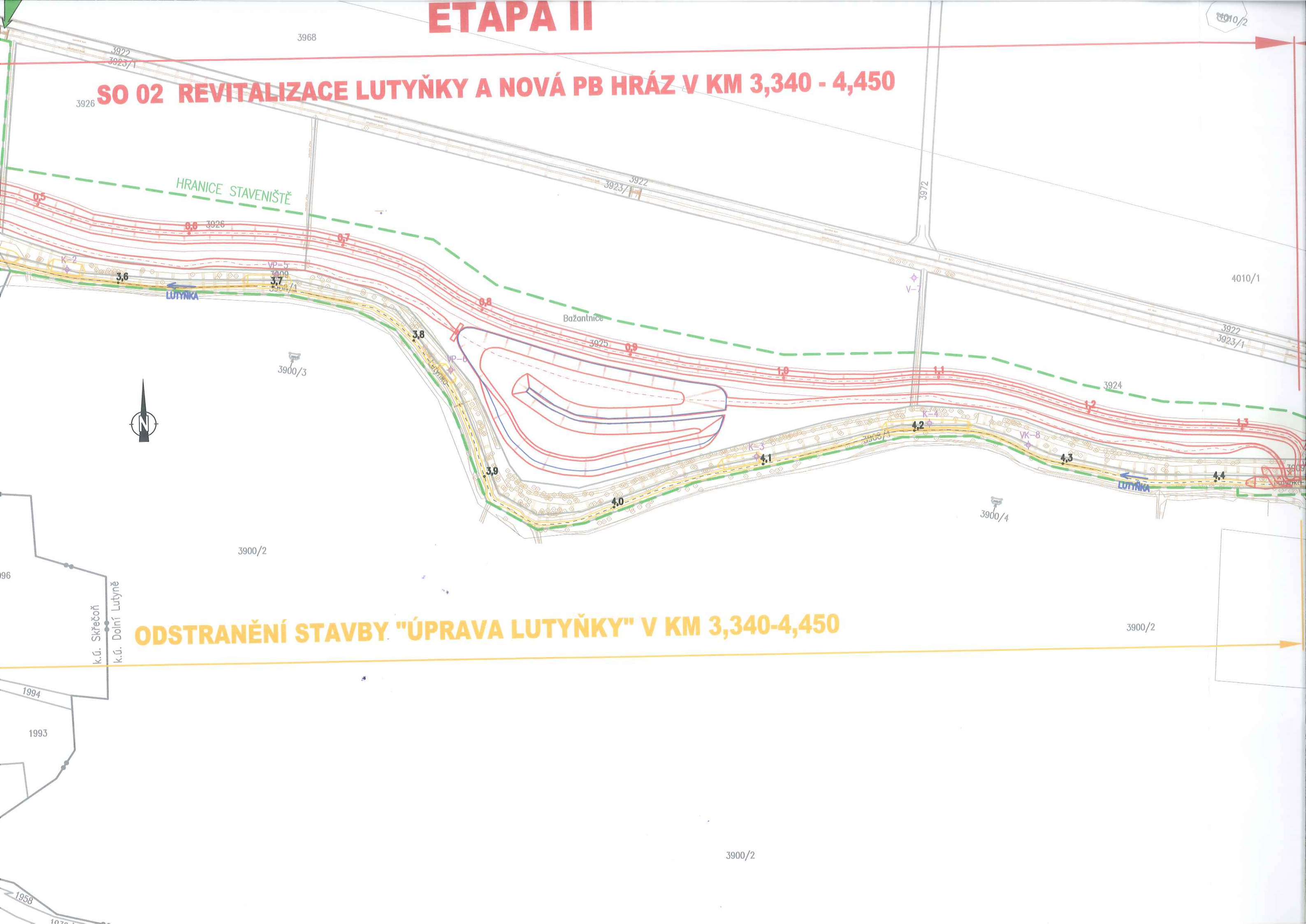
km 3,340-3,815 VYTVOŘENÍ INICIAČNÍ KYNETY
A SHRUTÍ TRAVNÍHO DRNU V ŠÍŘCE 5,0 m

ODSTRANĚNÍ STAVBY "ÚPRAVA
LUTYŇKY" V KM 3,340-4,450



ETAPA II

SO 02 REVITALIZACE LUTYŇKY A NOVÁ PB HRÁZ V KM 3,340 - 4,450



ODSTRANĚNÍ STAVBY "ÚPRAVA LUTYŇKY" V KM 3,340-4,450